

# Быстрый старт

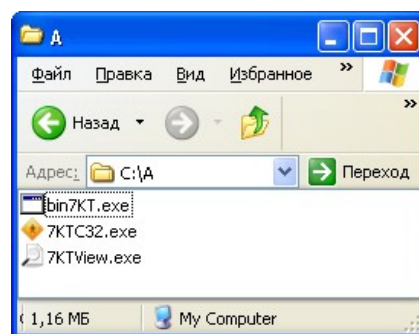
## Оглавление

<a href="#">Быстрый старт</a> .....	1	<a href="#">рекомендуется</a> .....	7
<a href="#">Установка</a> .....	1	<a href="#">Резервное копирование</a> .....	7
<a href="#">Структура каталогов</a> .....	4	<a href="#">Модем</a> .....	8
<a href="#">Работа</a> .....	5	<a href="#">Настройка модемов</a> .....	8
<a href="#">Считывание при помощи 7KTC32</a> .....	5	<a href="#">Считывание через модем</a> .....	9
<a href="#">Просмотр и печать данных</a> .....	5	<a href="#">Сохранение группы узлов</a> .....	9
<a href="#">Рекомендации по работе с файлами</a> .....	6	<a href="#">Считывание с группы узлов</a> .....	9
<a href="#">Организация каталогов</a> .....	6	<a href="#">Считывание из вычислителя 7КТ</a>	
<a href="#">Несколько независимых баз данных (не</a>		<a href="#">напрямую</a> .....	10

[www.7kt.ru](http://www.7kt.ru)

## Установка

- 1 . Создать папку для программ и данных, например "C:/A"
- 2 . Распаковать в папку все программы

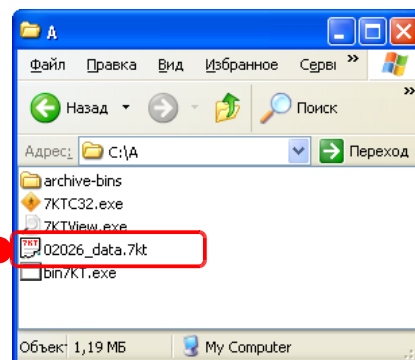
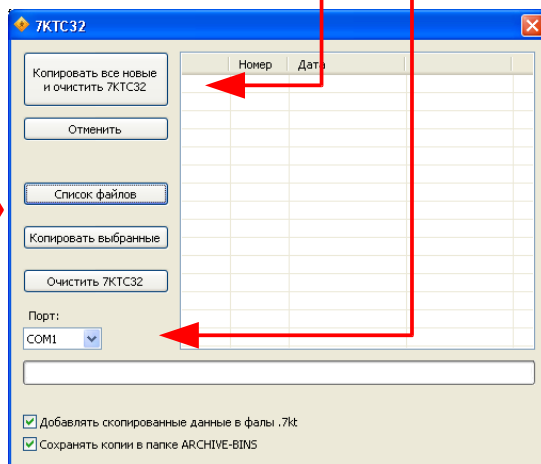


- 3 . Считать при помощи 7KTC32 данные с одного или нескольких тепловычислителей и записать серийные номера вычислителей:

Сер.№	Название узла
2026	Дом №10
2053	Школа №5
...	...



4. Считать данные из 7KTC32 в компьютер, для этого:
  - 4.1 Подключить 7KTC32 к COM-порту компьютера
  - 4.2 Запустить программу 7KTC32.exe
  - 4.3 установить нужный № COM-порта
  - 4.4 нажать кнопку "Считать"



Получим файлы данных из тепловычислителей:



**02026**\_data.7kt

серийный № вычислителя

5. Теперь настроим эти файлы:

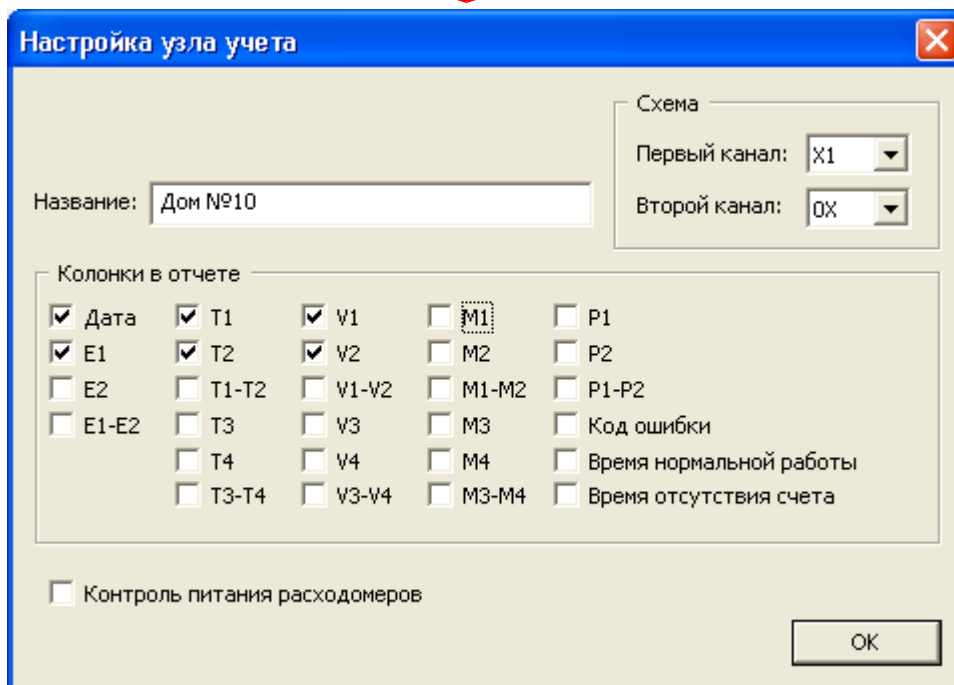
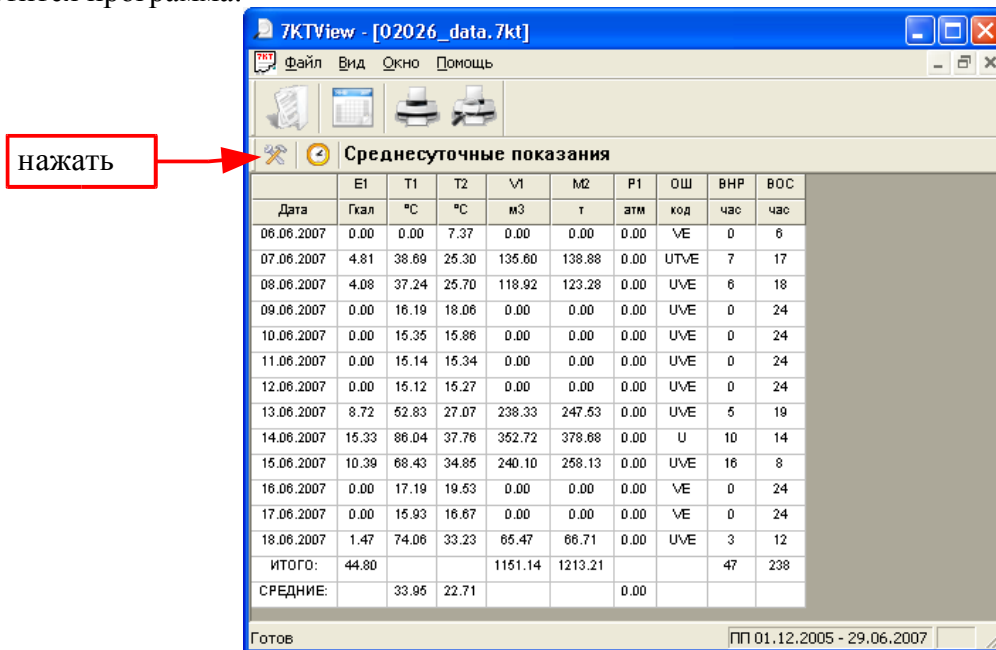
5.1 запустить и закрыть программу 7KTView.exe

5.2 Дважды щелкнув на соответствующем файле данных, открыть его, например:



02026\_data.7kt (двойной клик на значке файла или клавиша Enter)

запустится программа:



ВВЕСТИ:

- название узла
- столбцы для отображения и печати в отчетах по этому узлу
- схему расчета тепла по каналам \*\*1

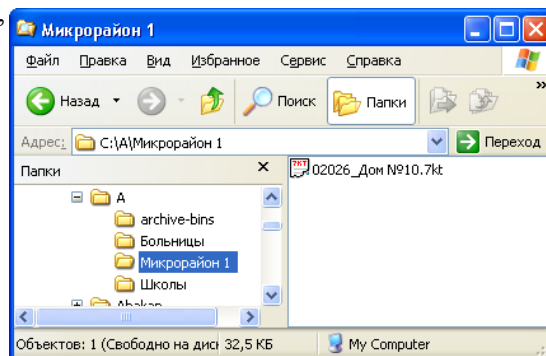
Нажать "ОК" и закрыть программу 7KTView.exe.

\*\*1 влияет только на анализ ошибок узла учета, см. "7KTview описание"



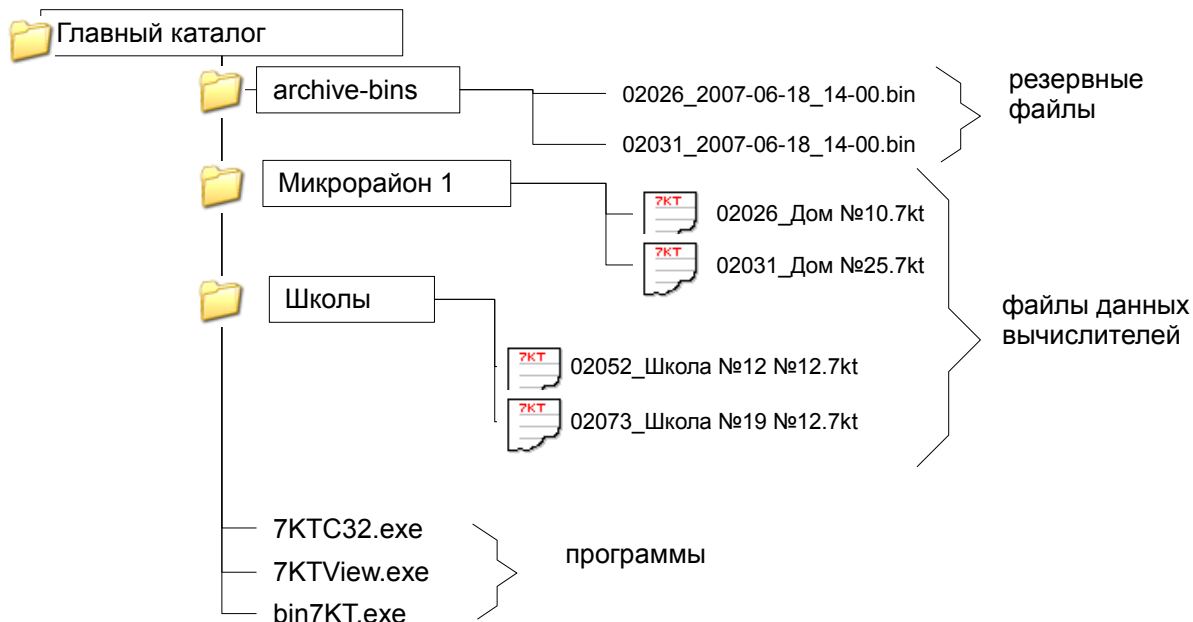
6. Повторить для всех файлов \*.7KT

7. Можно создать внутри каталога подкаталоги, куда перенести файлы данных \*.7KT



Настройка закончена.

## Структура каталогов



### Примечания:

1. Имя файла \*.7KT всегда должно начинаться с серийного № вычислителя; не рекомендуется переименовывать файлы вручную.
2. Файлы \*.7KT должны находиться в главном каталоге или его подкаталогах, иначе они не будут найдены и данные в них добавлены не будут (будут созданы новые файлы \*.7KT)
3. Не создавайте копии файлов \*.7KT с одинаковым серийным №.

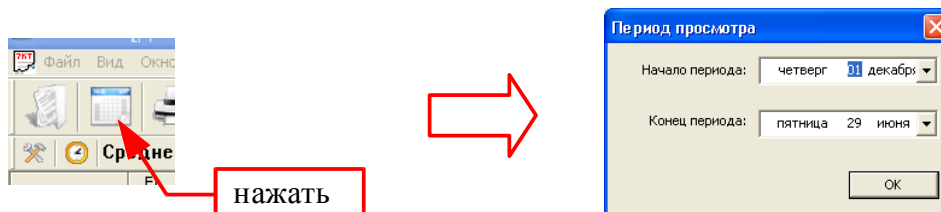
## Работа

### Считывание при помощи 7KTC32

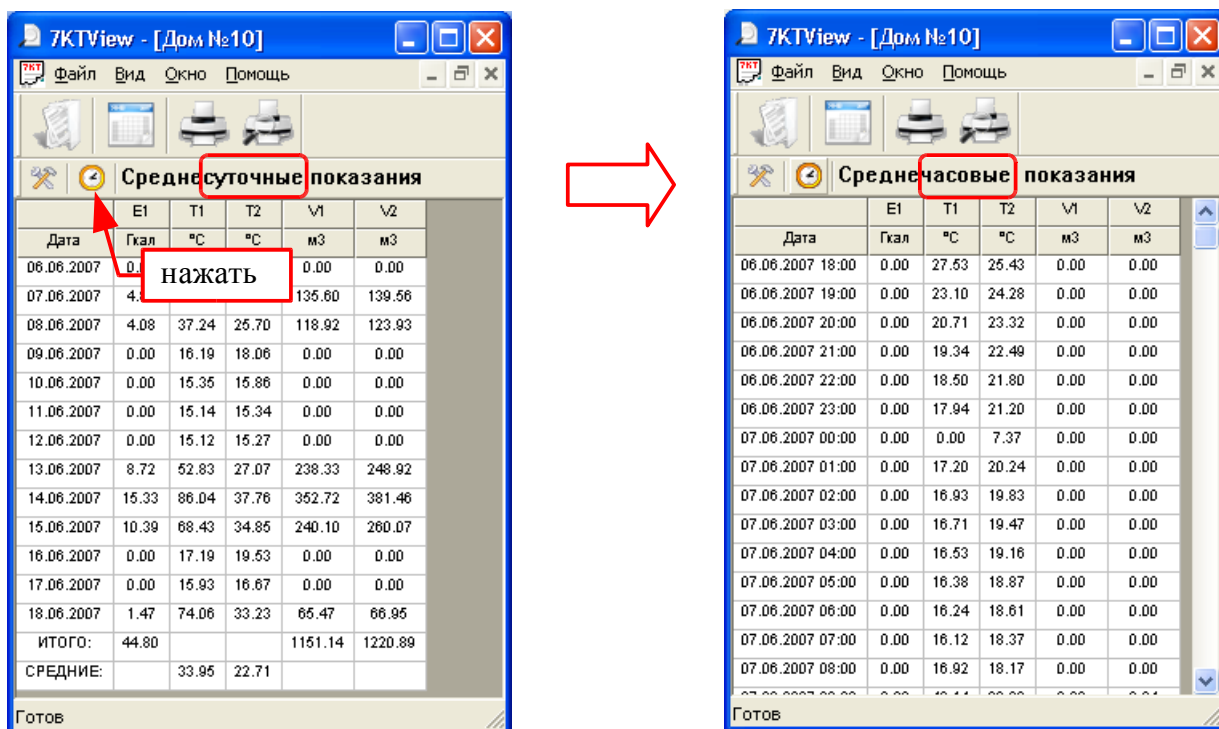
1. Считать из вычислителей на 7KTC32
  2. Перенести данные в компьютер программой 7KTC32.EXE
- При этом данные добавятся в соответствующий файл \*.7KT

### Просмотр и печать данных

3. Найти нужный файл в соответствующем каталоге по названию
4. Двойным кликом (или нажав ENTER на файле) открыть его
5. Выбрать Период просмотра и печати



6. Переключить средне -Суточные/Часовые показания:



7. Изменить набор столбцов для вывода экран и печати:

Среднесуточные показания

Дата	E1	T1	T2	V1	V2
Гкал	°C	°C	м3	м3	
06.06.2007	0.00	0.00	7.03	0.00	0.00
07.06.2007	0.00	0.00	7.03	135.60	139.56
08.06.2007	4.08	37.24	25.70	118.92	123.93
09.06.2007	0.00	16.19	18.06	0.00	0.00
10.06.2007	0.00	15.35	15.86	0.00	0.00
11.06.2007	0.00	15.14	15.34	0.00	0.00
12.06.2007	0.00	15.12	15.27	0.00	0.00
13.06.2007	8.72	52.83	27.07	238.33	248.92
14.06.2007	15.33	86.04	37.76	352.72	381.46
15.06.2007	10.39	68.43	34.85	240.10	260.07
16.06.2007	0.00	17.19	19.53	0.00	0.00
17.06.2007	0.00	15.93	16.67	0.00	0.00
18.06.2007	1.47	74.06	33.23	65.47	66.95
ИТОГО:	44.80			1151.14	1220.89
СРЕДНИЕ:		33.95	22.71		

Настройка узла учета

Схема  
Первый канал: X1  
Второй канал: 0X

Название: Дом №10

Колонки в отчете

- Дата
- E1
- T1
- T2
- V1
- V2
- M1
- P1
- E2
- T1-T2
- V1-V2
- M2
- P2
- E1-E2
- T3
- V3
- M3
- P1-P2
- T4
- V4
- M4
- Код ошибки
- T3-T4
- V3-V4
- M3-M4
- Время нормальной работы
- Время отсутствия счета

Контроль питания расходомеров

OK

8. Просмотр печати



9. Печать

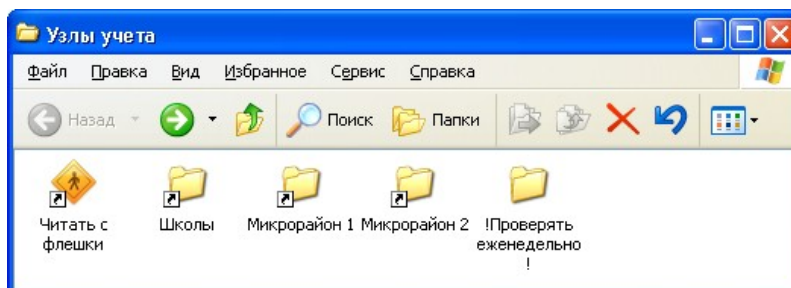


## Рекомендации по работе с файлами

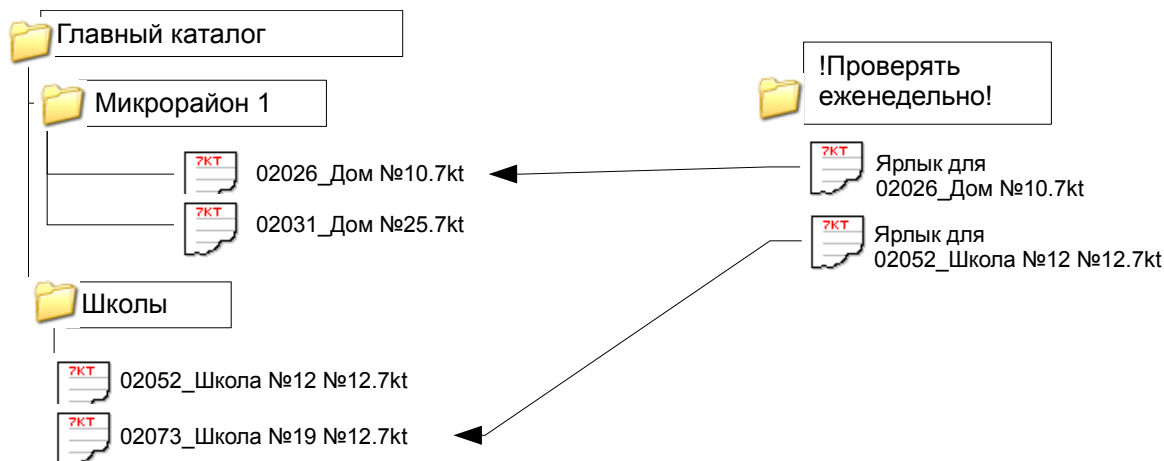
### Организация каталогов

Для удобства используйте ссылки на файлы программ и каталоги с файлами данных.

Например, можно создать на рабочем столе папку "Узлы учета", вставить ссылки, переименовать их:



В этой же папке создать папки, в которые вставить ссылки на файлы, находящиеся в разных каталогах:



Открыв, например, папку "!Проверить еженедельно" увидим выбранные файлы, хотя они находятся в разных каталогах: "Школы", "Микрорайон 1".

Таким образом можно иметь любое количество независимых наборов файлов.

## Несколько независимых баз данных (не рекомендуется)

Если создать несколько каталогов, куда поместить программы и подкаталоги с данными, то можно получить независимых баз данных, куда можно параллельно или независимо вводить данные с тепловычислителей (кроме ввода через модем \*\*)

Просто для разбиения узлов учета по группам удобнее пользоваться каталогами (см. выше), тогда данные в нужный файл будут добавляться автоматически (рекомендуется).

### \*\* Примечание:

1. При вводе данных через модем данные всегда будут вводиться в каталог, где последний раз была запущена программа 7КТmodem.EXE.
2. Если запустить на считывание через модем файл \*.7КТ в нерабочем каталоге, то будет создан новый файл \*.7КТ в корневом рабочем каталоге.

## Резервное копирование

Рекомендуется периодически сохранять содержимое каталога программы в zip-файл. В Windows XP это можно сделать, нажав правой кнопкой на этом каталоге и выбрав "Отправить - Сжатая ZIP-папка", затем полученный файл переименовать, например, текущей датой:

2007-07-08.zip

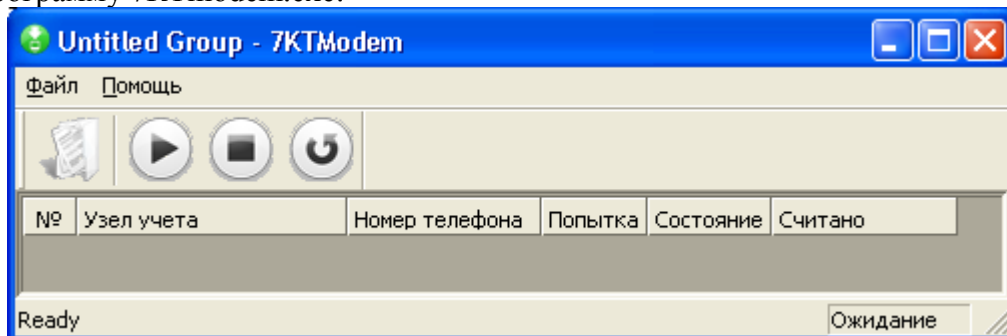
Сжатие в ZIP (RAR и т.п.) не только уменьшает размер, но и гарантирует, что файл не будет случайно изменен. Файл затем можно перенести на внешние носители.

**Предупреждение:** не создавайте копий файлов с одинаковым номером вначале, в том числе в разных подкаталогах; в этом случае данные будут добавляться в первый найденный файл, создавая впечатление, что данные не добавляются.

## Модем

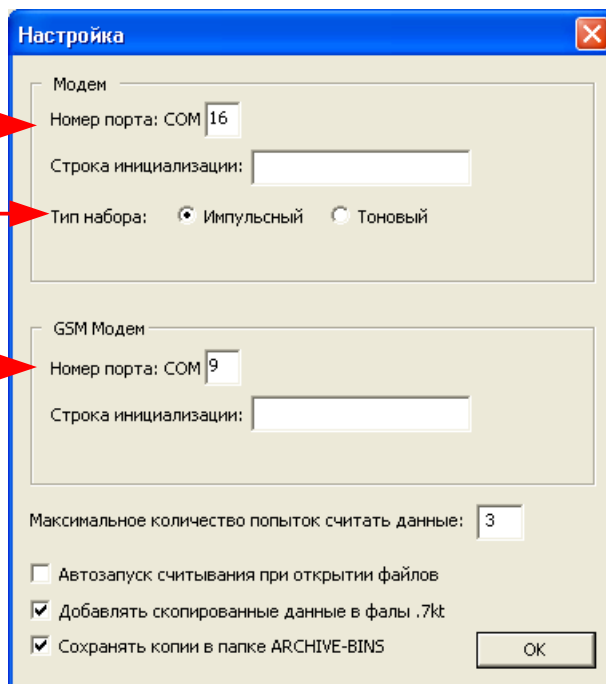
### Настройка модемов

1. Подключить модем и GSM-модем к COM-портам компьютера
2. Запустить программу 7KTmodem.exe:



3. Выбрать в меню "Файл" - "Настройка", ввести:

- № порта обычного модема
- тип набора номера вашей АТС
  - импульсный (обычно)
  - тоновый (для новых АТС)
- № порта GSM (сотового) модема

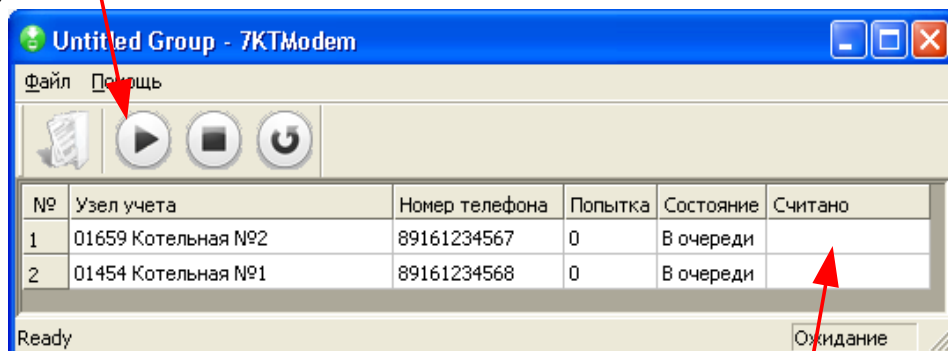


Нажать "ОК"



## Считывание через модем

1. В окно программы нужно вставить ("тянуть и бросать") один или несколько файлов \*.7КТ:
2. Нажать "Считать"



Начнется считывание. При успешном считывании появится признак "Считано"  
После считывания данные будут введены в соответствующие файлы \*.7КТ.

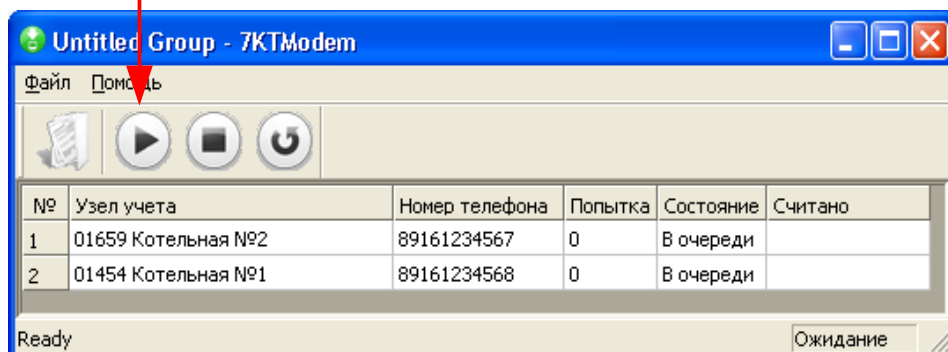
## Сохранение группы узлов

3. В меню выбрать "Файл" - "Сохранить группу..."
4. Вписать нужное имя группы узлов, например "Микрорайон 1"

Будет сохранена группа узлов. В дальнейшем ее можно запустить на считывание, не набирая заново.

## Считывание с группы узлов

1. Найти файл группы узлов, запустить его двойным кликом или нажав "ENTER" на файле. Откроется ранее сохраненная группа узлов.
2. Нажать "Считать"



Начнется считывание данных.

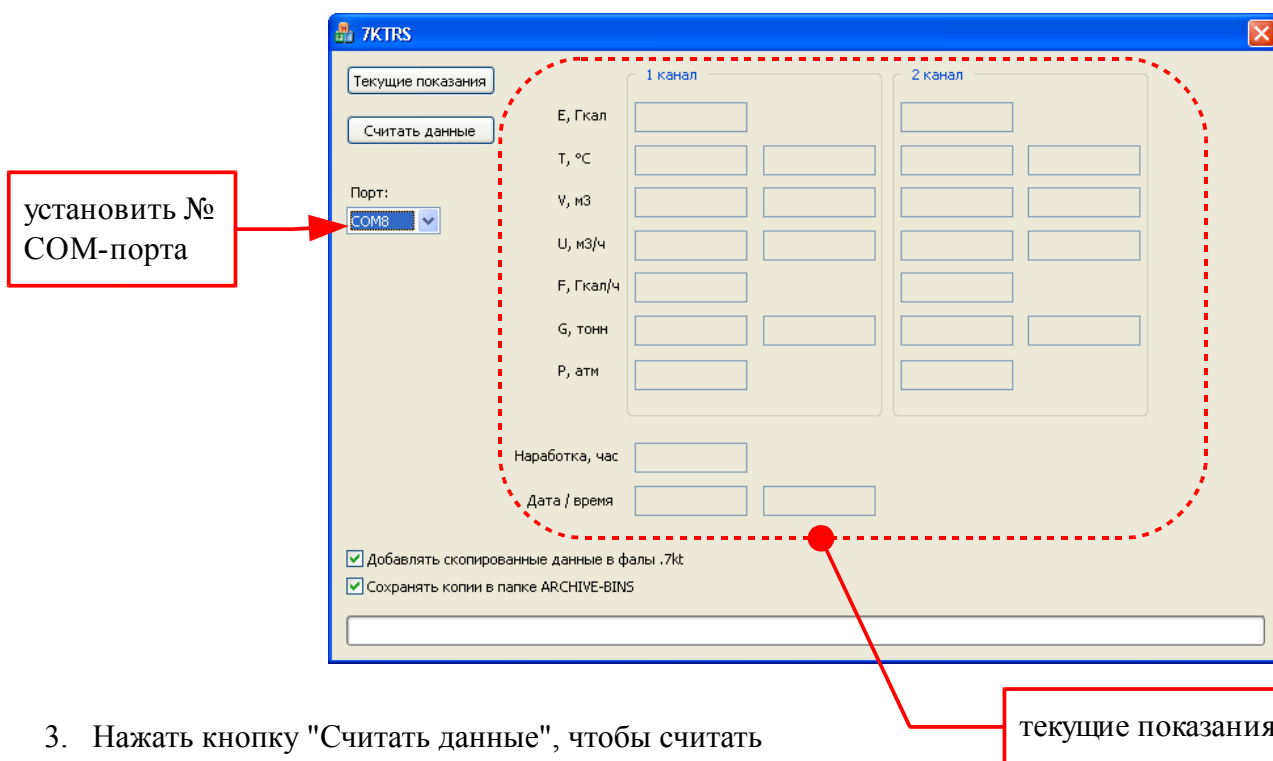
Более подробно см. документ "7KTmodem Инструкция".

## Считывание из вычислителя 7КТ напрямую

1. Подключить вычислитель 7КТ к COM-порту компьютера при помощи нуль-модемного кабеля



2. Запустить программу "7KTRS.exe"



3. Нажать кнопку "Считать данные", чтобы считать накопленные показания
4. Нажать кнопку "Текущие показания", чтобы посмотреть текущие показания вычислителя.